



Facultad de Contaduría y
Administración -UABC

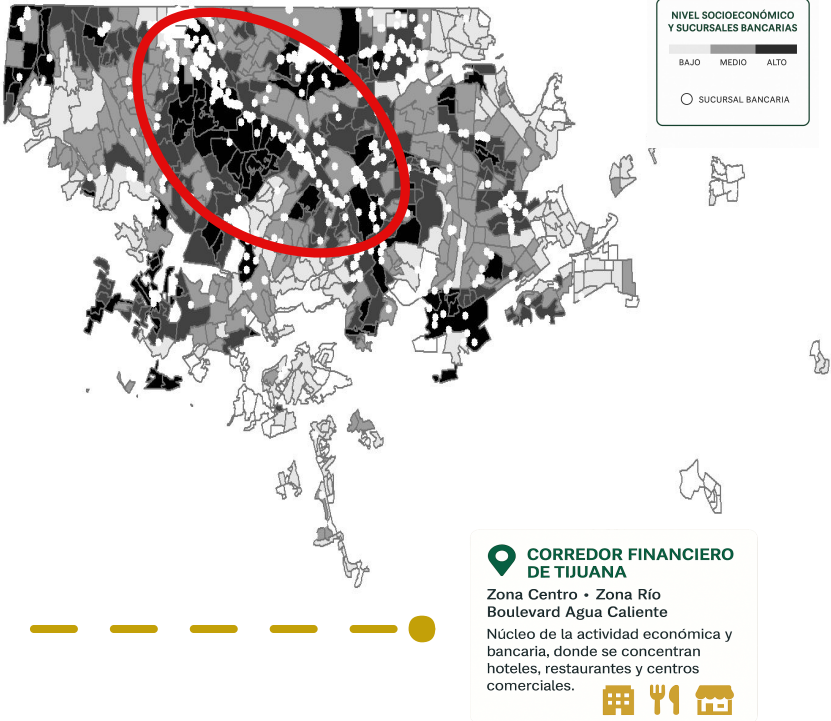
TIJUANA : ENTRE LA INCLUSIÓN Y LA EXCLUSIÓN FINANCIERA

LA GEOGRAFÍA DEL ACCESO A LOS SERVICIOS BANCARIOS EN LA FRONTERA NORTE DE MÉXICO

Acceso desigual

La infraestructura bancaria en la zona metropolitana de Tijuana evidencia una marcada concentración de servicios en la zona norte y centro, donde predominan los estratos socioeconómicos altos y la densidad poblacional es baja. En contraste, las zonas sur y este, con mayor población y menores ingresos, presentan una accesibilidad significativamente limitada a los servicios financieros.

Ubicación de sucursales bancarias por nivel socioeconómico



**Zona de Alta
concentración
bancaria**

Fuente: Directorio de Unidades Económicas. INEGI,2025



554

**Al cierre de 2024 la ciudad de
tijuana contaba con 554
sucursales bancarias**



19 %



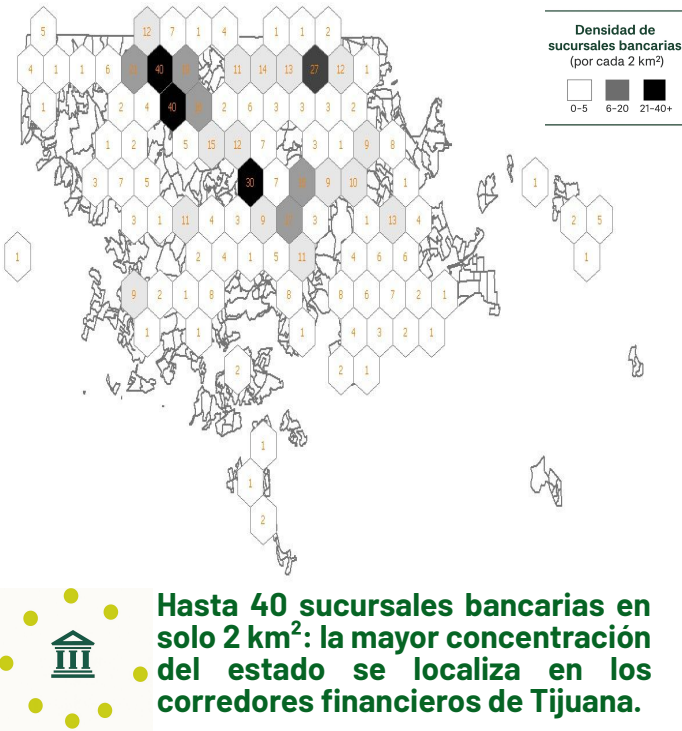
16 %



12 %

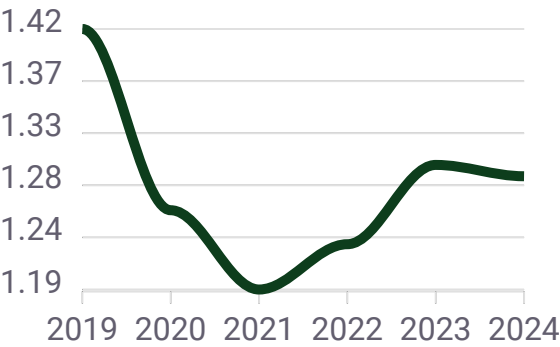
Fuente: Directorio de Unidades Económicas. INEGI ,2025

Densidad de sucursales zona metropolitana de Tijuana



Fuente: Directorio de Unidades Económicas. INEGI ,2025

Las sucursales se apagan, la banca digital se expande en Tijuana



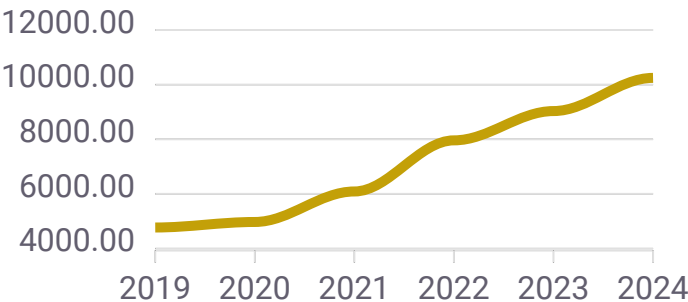
● Sucursales x cada 10000 adultos



- 9.15 %

De los 2,469 municipios del país, Tijuana ocupa el lugar 1,534 en número de sucursales bancarias físicas

Fuente: Comisión Nacional Bancaria y de Valores, 2025



● Cuentas móviles x cada 10000 adultos



+ 166 %

Tijuana se posiciona en el lugar 158 de los 2,469 municipios del país en cuentas vinculadas a teléfono celular.

